

2022년  
아르케인베스트먼트(주)의 현황  
(2022.01.01 ~ 2022.12.31)

2023. 03.

\* 본 경영공시자료는 ‘여신전문금융업감독규정 제23조’의 규정에 따라 작성되었습니다.

## 목 차

- I. 일반현황
- II. 경영실적
- III. 재무현황
- IV. 경영지표
- V. 리스크관리
- VI. 기타 경영현황
- VII. 재무제표

# I. 일반현황

## 1. 회사현황

회사명	한글	아르케인베스트먼트(주)	대표자	김상도
	영문	archeinvestment Co.,Ltd.		
본점소재지(주소)		서울시 영등포구 국제금융로 10, 15층 (여의도동, 투아이에프씨)		
수권자본금		1,000억원	납입자본금	120억원
회사설립일		2017.08.30.	상장일	해당사항없음
영위업무		신기술사업금융전문회사(2017.12.20.), 외국환업(2020.02.25.), 경영참여형 사모집합투자기구의 업무집행사원(2020.05.15.)		

## 2. 경영방침

### 1) 경영이념(기업이념)

- 신기술사업금융업을 하는 자의 건전하고 창의적인 발전 지원
- 기여를 통한 성장 추구

### 2) 경영방침(경영목표)

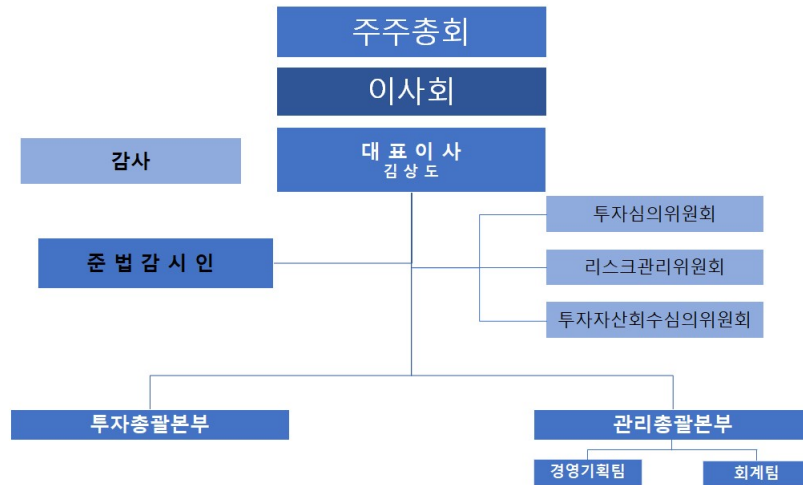
- 신기술사업자의 사업적 고민의 공유를 통한 지속 가능 성장 솔루션 제공
- 효과적인 투자와 밸류업으로 수익성과 공익성 동시 달성

## 3. 연혁·추이

- 2017.08 브라만인베스트먼트(주) 설립 (설립자본금 100억원)
- 2017.12 신기술사업금융업 등록
- 2018.01 브라만투자조합1호 결성
- 2019.04 브라만투자조합2호 결성
- 2019.04 브라만투자조합3호 결성
- 2019.06 브라만피에스창인신기술투자조합제1호 결성
- 2019.06 브라만두은신기술조합1호 결성
- 2019.08 대한민국 바이오 투자 콘퍼런스 전문파트너기관
- 2019.10 사명변경 및 본점이전
- 2019.10 서울산업진흥원 ITR 네트워킹 전문파트너기관
- 2019.11 아르케인베스트먼트-경기도경제과학진흥원 창업생태계 조성 및 창업플랫폼 활성화를 위한 MOU
- 2019.11 아르케인베스트먼트-KDRA 바이오헬스케어 투자펀드 결성을 위한 MOU
- 2020.02 아르케피에스창인 신기술사업투자조합 제2호 결성
- 2020.02 아르케오픈이노베이션 신기술투자조합제1호 결성
- 2020.07 아르케 바이오스타 신기술 투자조합 제1호 결성
- 2020.07 아르케지투지 신기술투자조합제1호 결성
- 2020.10 아르케브로스 바이오스타 신기술 투자조합 제2호 결성
- 2020.11 여신금융협회 우수투자상 (전문사부문)
- 2021.04 아르케바이오스타 신기술투자조합 제3호 결성
- 2021.09 아르케케이엔티바이오스타 신기술투자조합 제4호 결성
- 2021.10 아르케테크스타 신기술투자조합 제5호 결성
- 2021.10 아르케지투지 신기술투자조합 제1호 투자금 회수 및 청산
- 2021.12 더블유더블유지-아르케 프리아이피오 1호 결성

#### 4. 조직도

당사의 조직은 투자총괄본부, 관리총괄본부(경영기획팀, 회계팀)로 구성되어 있습니다.



#### 5. 인원

(단위 : 명)

구분	임원		일반직원					서무직 등	합계	직원 외 인원	총계
	상근	비상근	1급	2급	3급	4급	5,6급				
국내	2	3	-	-	1	-	-	-	6	4	10
합계	2	3	-	-	1	-	-	-	6	4	10

#### 6. 임원현황

성명	직위	출생 연월	담당 업무	주요 경력	최초 선임일	최근 선임일	임기 만료일	상근 여부
김상도	대표이사	730923	총괄	안진회계법인 삼성생명 한국투자공사	18.10.23	22.10.24	25.10.23	여
최동오	상무	701125	준법 감시	KB생명 국민은행	22.10.26	-	25.10.25	여
배병준	감사	810906	감사	이지회계법인	21.03.30	-	24.03.30	부
김희송	기타비상 무이사	721221	-	이연제약(주)	20.03.30	22.04.28	25.03.31	부
이상철	기타비상 무이사	750114	-	한국투자공사 현대인베스트먼트 자산운용 큐버	22.04.28	-	25.03.31	부

## 7. 대주주

(단위: 억원, %)

주주명	금액	지분율
이연제약(주)	120.00	100.00
계	120.00	100.00

## II. 경영실적

### 1. 취급업무별 영업실적(연간 취급액기준)

(단위 : 억원, %)

업종별			당해 연도		직전연도	
			금액	구성비	금액	구성비
카드	신용판매	일시불	-	-	-	-
		할부	-	-	-	-
	현금대출	단기카드대출(현금서비스)	-	-	-	-
		장기카드대출(카드론)	-	-	-	-
	계		-	-	-	-
리스	금융		-	-	-	-
	운용		-	-	-	-
	계		-	-	-	-
할부금융			-	-	-	-
신기술 금융 투자·융자	회사분	투자	2.00	-	2.00	-
		대출금	-	-	-	-
	조합분	투자	1,104.84	-	1,104.84	-
		대출금	-	-	-	-
	계		1,106.84	100.00	1,106.84	100.00
콜론			-	-	-	-
할인어음			-	-	-	-
팩토링			-	-	-	-
대여금			-	-	-	-
기타			-	-	-	-
합계			1,106.84	100.00	1,106.84	100.00

## 2. 부문별 영업실적

### 1) 카드이용 현황 (연간 취급액기준)

(단위 : 억원, %)

구분	신용판매								카드대출						총 계
	일시불대금금				할부대금금				단기카드대출 (현금서비스)			장기카드대출 (카드론)			
	개인	법인	구매 전용	계	개인	법인	구매 전용	계	개인 대환	법인	계	개인 대환	법인	계	
국내회원의 국내사용	-	-	-	-	-	-	-	-	-	-	-	-	-	-	-
국내회원의 해외사용	-	-	-	-	-	-	-	-	-	-	-	-	-	-	-
국내회원의 이용실적계	-	-	-	-	-	-	-	-	-	-	-	-	-	-	-

구분	일시불	단기카드대출(현금서비스)	계
해외회원의 국내이용실적 계	-	-	-

### 2) 리스현황 (연간 취급액기준)

(단위 : 억원, %)

구분		당해 연도		직전연도	
		금액	구성비	금액	구성비
물건별	국산	-	-	-	-
	외산	-	-	-	-
이용자별	공공기관/비영리단체	-	-	-	-
	다른 리스회사	-	-	-	-
	사업자(법인, 개인)	-	-	-	-
	개인	-	-	-	-
	기타	-	-	-	-
업종별	제조업	-	-	-	-
	비제조업	-	-	-	-
합계		-	-	-	-

3) 할부현황 (연간 취급액기준)

(단위 : 억원, %)

구분		당해 연도		직전연도	
		금액	구성비	금액	구성비
내구재	자동차	-	-	-	-
	가전제품	-	-	-	-
	기타	-	-	-	-
	소계	-	-	-	-
주택		-	-	-	-
기계류		-	-	-	-
기타		-	-	-	-
합계		-	-	-	-

4) 신기술금융현황

① 투자 및 융자현황 (실행액 기준)

(단위 : 억원)

구분	당해 연도			직전연도		
	회사분	조합분	합계	회사분	조합분	합계
투자금액	2.00	1,104.84	1,106.84	2.00	1,104.84	1,106.84
신기술금융대출금	-	-	-	-	-	-
합계	2.00	1,104.84	1,106.84	2.00	1,104.84	1,106.84

② 신기술사업투자조합 결성현황

구분		당해연도	직전연도
결성	조합수	13	13
	금액	1,165.16	1,165.16
해산	조합수	1	1
	금액	11.50	11.50

③ 신기술사업투자조합의 투자재원 현황 (잔액기준)

(단위 : 억 원)

구분	당해 연도		직전연도	
	참여기관수	금액	참여기관수	금액
여신금융회사	22	663.62	22	792.89
기금	-	-	-	-
기관투자	-	-	-	-
일반법인	23	167.76	23	196.90
개인	216	155.72	216	165.75
외국인	-	-	-	-
기타	2	9.06	2	9.62
합계	263	996.16	263	1,165.16



### Ⅲ. 재무현황

#### 1. 요약재무상태표

(단위 : 억원, %)

구분		당해 연도	구성비	직전연도	구성비
자산	현금 및 예치금	43.98	37.87%	42.71	35.11%
	유가증권	-	-	2.14	1.76%
	대출채권	-	-	-	-
	카드자산	-	-	-	-
	할부금융자산	-	-	-	-
	리스자산	-	-	-	-
	신기술금융자산	63.63	54.79%	73.12	60.11%
	유형자산	0.38	0.33%	0.59	0.49%
	기타자산	8.14	7.01%	3.08	2.53%
	자산총계	116.13	100.00%	121.64	100.0%
부채	차입부채	-	-	-	-
	기타부채	7.13	6.14%	2.53	2.08%
	부채총계	7.13	6.14%	2.53	2.08%
자본총계		109.00	93.86%	119.11	97.92%
부채 및 자본총계(총자산)		116.13	100.00%	121.64	100.00%

#### 2. 요약손익계산서

(단위 : 억원)

구분	당해 연도	직전연도
영업수익	9.96	23.51
영업비용	20.1	11.15
영업이익	-10.14	12.36
영업외수익	0.22	0.07
영업외비용	0.26	0.18
법인세차감전순이익	-10.18	12.25
법인세비용	-0.07	0.13
당기순이익	-10.11	12.12

### 3. 자금조달 현황

(단위 : 억원)

구분		당해 연도	직전연도
부채계정자금조달	차입금	-	-
	회사채	-	-
	기타	-	-
기타	보유유가증권매출	-	-
	유동화자금조달	-	-
	기타	-	-
합계		-	-

### 4. 유가증권 투자현황

(단위: 억원)

구분		당해 연도			직전연도		
		기초장부가액 (A)	시가 (B)	평가손익 (B-A)	기초장부가액 (A)	시가 (B)	평가손익 (B-A)
원화	주식	-	-	-	3.72	2.14	1.58
	사채	-	-	-	-	-	-
	국공채	-	-	-	-	-	-
	지방채	-	-	-	-	-	-
	기타	-	-	-	-	-	-
외화증권		-	-	-	-	-	-

## 5. 대손상각 및 대손충당금 적립현황

### 1) 대손상각현황

(단위: 억원)

구분	당해 연도	직전년도
카드자산	-	-
할부금융자산	-	-
리스자산	-	-
신기술금융자산	-	-
여신성금융자산	-	-

### 2) 대손충당금 적립현황

(단위: 억원)

구분	당해 연도			직전년도		
	채권총액	적립액	비율(%)	채권총액	적립액	비율(%)
카드채권	-	-	-	-	-	-
할부금융채권	-	-	-	-	-	-
리스채권	-	-	-	-	-	-
신기술금융채권	-	-	-	-	-	-
여신성금융채권	-	-	-	-	-	-

## 6. 부실 및 무수익여신

### 1) 부실 및 무수익여신

(단위: 억원)

구분	당해 연도	직전년도	변동요인
총 여신	-	-	-
부실여신	-	-	-
무수익여신	-	-	-

### 2) 부실 및 무수익여신 업체 현황

(단위: 억원)

업체명	당해 연도	직전년도	증가액	증가사유	비고
-	-	-	-	-	-

3) 신규발생 법정관리업체 현황

(단위: 억원)

업체명	법정관리개시 결정일자	연말 총여신잔액	부실여신잔액	법정관리 진행사항	비고
-	-	-	-	-	-

7. 지급보증 및 기타 현황

(단위: 억원)

구분		당해 연도	직전연도	변동사유
지급보증		-	-	-
	원화지급보증	-	-	-
	외화지급보증	-	-	-
기타		-	-	-

#### Ⅳ. 경영지표

##### 1. 주요경영지표 현황

(단위 : 억원, %)

구분			당해 연도	직전연도
자본의 적정성	조정자기 자본비율	조정자기자본계	109.00	119.11
		조정총자산계	72.15	78.93
		조정자기자본비율	151.07	150.91
	단순자기 자본비율	납입자본금	120.00	120.00
		자본잉여금	-	-
		이익잉여금	(9.25)	0.86
		자본조정	(1.75)	(1.75)
		기타 포괄손익누계액	-	-
		자기자본계	109.00	119.11
		총자산	116.13	121.64
단순자기자본비율	93.86	97.92		
자산의 건전성	손실위험도 가중부실 채권비율	가중부실채권 등	-	-
		총채권등	0.92	0.40
		손실위험도가중부실채권비율	-	-
	고정이하 채권비율	고 정	-	-
		회 수 의 문	-	-
		추 정 손 실	-	-
		고정이하채권계	-	-
		총채권 등	0.92	0.40
		고정이하채권비율	-	-
	연체채권비율	연체채권액	-	-
		총채권액	0.92	0.40
		연체채권비율	-	-
	대주주에 대한 신용공여비율	대주주 신용공여액	-	-
		자기자본	109.00	119.11
		대주주에 대한 신용공여비율	-	-
	대손충당금 적립비율	대손충당금 잔액	-	-
		대손충당금 최소의무적립액	-	-
		대손충당금적립비율	-	-

구분			당해 연도	직전연도
수익성	총자산 이익률	당기순이익	(10.11)	12.12
		총자산평균	120.01	112.29
		총자산이익률	(8.42)	10.79
	자기자본 이익률	당기순이익	(10.11)	12.12
		자기자본	109.00	119.11
		자기자본이익률	(9.28)	10.18
	총자산 경비율	총경비	20.36	11.33
		총자산평균	120.01	112.29
		총자산경비율	16.97	10.09
	수지비율	연간 영업비용	20.36	11.33
		연간 영업수익	10.18	23.58
		수지비율	200.00	48.05
생산성	직원1인당	영업이익	-1.01	1.54
		여신액	-	-

## V. 리스크관리

### 1. 개요

- 1) 리스크 관리조직 구성
  - 조직의 전반적인 인력 구성에 따른 업무 실효성을 고려하여 회사의 리스크관리규정, 내부통제규정 및 준법감시인에 의한 내부통제시스템 운영.
- 2) 관리목적
  - 업무와 관련된 임직원의 오류, 실수, 주관적 판단, 내부프로세스의 미비 및 피투자회사의 사후관리의 부족 등으로 발생할 수 있는 직간접적인 모든 리스크와 법규·기준 및 외부환경 변화에 효율적으로 대처할 수 있는 리스크 관리체제를 구축함을 목적으로 한다.

### 2. 리스크 종류 등

- 1) 리스크별 관리대상 및 관리방법
  - ① 투자 리스크
    - 투자프로세스별 점검사항 및 필수 구비서류 징구 및 확인을 통한 리스크 관리
    - 준법감시인의 법률, 규약, 권리관계, 사전 검토를 통한 리스크 관리
    - 투자심의위원회를 통한 리스크 관리
    - 복수계정투자 시 자본계정 및 해당 조합원들 간의 이해상충 방지
  - ② 인력 리스크
    - 성과급 규정, 윤리규정, 취업규정 외 복리후생규정에 따라 임직원의 도덕적 해이 방지 관리

### 3. 리스크 관련 양식

- 1) 신용카드사 대환대출현황
  - 해당사항 없음
- 2) 할부금융사 가계대출현황
  - 해당사항 없음
- 3) 자산유동화 현황
  - 해당사항 없음
- 4) 자산별자산유동화현황
  - 해당사항 없음
- 5) 유동성리스크 관련 현황
  - (1)정성적 공시(반기별)
    - 생략  
(당사는 직전회계연도 말 기준 회사채 발행내역이 없고, 자산총액이 1천억 미만인 여신전문금융회사에 해당하므로 해당 공시 생략 가능함.)

(2)정량적 공시(반기별)

가. 감독규정 제16조제5항에 의한 경영실태평가 유동성 계량지표

(단위 : 억원, %)

구분			당해연도	직전연도
유동성	유동성 자산비율	원화 유동성자산	44.55	44.94
		원화 유동성부채	2.63	2.41
		원화 유동성비율	1,693.92	1,864.73
	즉시가용유동성 비율	즉시가용유동성자산	43.98	42.71
		1개월 이내 만기도래 부채	-	-
		즉시가용유동성비율	-	-
	단기조달비중	단기조달잔액	-	-
		총조달잔액	-	-
		단기조달비중	-	-
	발행 채권의 신용 스프레드	신용카드채권 수익률	-	-
		국고채수익률	-	-
		신용스프레드	-	-



나. 자산부채 만기구조 및 유동성 겹

(단위 : 억원)

구분				7일 이내	30일 이내	90일 이내	180일 이내	1년 이내	2년 이내	2년 초과	합계	
자산 (관리 자산 기준)	원화 자산	현금과 예치금		43.98	43.98	43.98	43.98	43.98	43.98	-	43.98	
		유가증권		-	-	-	-	-	-	-	-	
		카드자산		-	-	-	-	-	-	-	-	
		할부금융자산		-	-	-	-	-	-	-	-	
		리스자산		-	-	-	-	-	-	-	-	
		신기술금융자산		-	-	-	-	-	-	63.63	63.63	
		대출채권	콜론		-	-	-	-	-	-	-	-
			할인어음		-	-	-	-	-	-	-	-
			팩토링		-	-	-	-	-	-	-	-
			대여금	가계대출금	-	-	-	-	-	-	-	-
				기타대출금	-	-	-	-	-	-	-	-
				소계	-	-	-	-	-	-	-	-
		기타		-	-	-	-	-	-	-	-	
		소계		-	-	-	-	-	-	-	-	
	기타원화자산		0.57	0.57	0.57	0.57	0.57	0.57	7.95	8.52		
	원화자산총계		44.55	44.55	44.55	44.55	44.55	44.55	71.58	116.13		
	외화자산총계			-	-	-	-	-	-	-	-	
	자산총계(대차대조표상 자산)			44.55	44.55	44.55	44.55	44.55	44.55	71.58	116.13	
	난외 파생상품 자산			-	-	-	-	-	-	-	-	
원화자산		-	-	-	-	-	-	-	-			
외화자산		-	-	-	-	-	-	-	-			
부채 및 자본	원화 부채 및 자본	단기차입금	일반차입금	-	-	-	-	-	-	-	-	
			어음차입금	-	-	-	-	-	-	-	-	
			관계회사차입금	-	-	-	-	-	-	-	-	
			기타	-	-	-	-	-	-	-	-	
			소계	-	-	-	-	-	-	-	-	
		콜머니		-	-	-	-	-	-	-	-	
		장기차입금		-	-	-	-	-	-	-	-	
		사채		-	-	-	-	-	-	-	-	
		기타 원화부채		2.63	2.63	2.63	2.63	2.63	2.63	4.5	7.13	
		부채 소계(원화)		2.63	2.63	2.63	2.63	2.63	2.63	4.5	7.13	
		자기자본		-	-	-	-	-	-	109	109	
		제충당금		-	-	-	-	-	-	-	-	
		원화부채 및 자본(제충당금포함)		2.63	2.63	2.63	2.63	2.63	2.63	113.5	116.13	
		외화 부채 및 자본			-	-	-	-	-	-	-	-
		부채 및 자본총계(대차대조표상 부채 및 자본)			2.63	2.63	2.63	2.63	2.63	2.63	113.5	116.13
	난외 파생상품 부채			-	-	-	-	-	-	-	-	
원화 자산		-	-	-	-	-	-	-	-			
외화 자산		-	-	-	-	-	-	-	-			
자산과 부채 및 자본의 만기불일치(원화분)				41.92	41.92	41.92	41.92	41.92	41.92	-41.92	-	
자산과 부채 및 자본의 만기불일치(원화 및 외화)				41.92	41.92	41.92	41.92	41.92	41.92	-41.92	-	

(2) 규제 위반사실(반기별)

- 해당사항 없음

## Ⅵ. 기타 경영현황

### 1. 내부통제

#### 1) 감사의 기능과 역할

- 내부감사 계획의 수립, 집행, 결과평가, 사후조치 및 개선방안 제시
- 회사의 전반적인 내부통제시스템에 대한 평가 및 개선방안 제시
- 감사결과 수정사항에 대한 개선 확인
- 외부감사인 선임 승인 및 감사활동에 대한 평가
- 관계법령 또는 정관에서 정한 사항과 이사회가 위임한 사항의 처리
- 기타 감독기관 지시, 이사회가 필요하다고 인정하는 사항에 대한 감사

#### 2) 감사부서 감사방침 및 감사빈도 (정기, 특별, 상시 감사)

- 감사방침 : 경영목표 이행실태 점검, 제법규 및 규정 적용의 적정성 및 합리성 점검
- 감사빈도 : 정기감사 연 1회, 일상감사 수시, 특별감사 사안발생시

#### 3) 내부통제 전담조직 및 관리체계

- 감사 : 경영 활동의 적정한 수행 여부를 독립적 입장에서 검사
- 준법감시인 : 법령준수의무 위반 여부 검토 및 내부통제제도 구축, 운영, 모니터링

#### 4) 준법감시인의 역할 및 기능

내부통제기준의 준수여부를 점검하고 동 기준에 위반하는 경우 이를 조사하여 대표이사, 감사 등에 보고

### 2. 기관경고 및 임원문책 현황

- 해당사항 없음

## Ⅶ. 재무제표 (한국채택국제회계기준 (K-IFRS 적용))

- 첨부 별도 감사보고서 및 연결감사보고서 참조